

Сергій Шаменков, Ольга Шаменкова

Реконструкція мантуї – жіночої сукні початку XVIII ст.

Ключові слова: жіночий одяг, мантиа, реконструкція одягу, Волинь, XVIII ст.

Представлена робота присвячена мантуї – модній жіночої сукні початку XVIII ст. Вивчення зображувальних джерел епохи демонструє проникнення та укорінення нової моди в жіночому одязі щонайменше на теренах Правобережної України. Збережені музейні речі та крої суконь такого типу дають можливість створити її якісну реконструкцію.

Serhii Shamenkov, Olga Shamenkova

Reconstruction of a Mantua – Women’s Dress of the Early 18th Century

Keywords: women’s clothing, mantua, clothing reconstruction, Volhynia, 18th century.

The presented work is dedicated to the mantua, a fashionable women’s dress of the early 18th century. The study of visual sources from the era demonstrates the introduction and establishment of this new fashion in women’s clothing, at least in the territory of Right-Bank Ukraine. Preserved museum artifacts and patterns of such dresses provide an opportunity to create a high-quality reconstruction.

Шаменков Сергій Ігорович - Serhii Shamenkov

Уніформолог, дослідник історії костюму, художник-ілюстратор.

Uniformologist, researcher of the costume history, artist/illustrator.

e-mail: rogala@striy.org.ua

Шаменкова Ольга Олегівна - Olga Shamenkova

Модельєр-реконструктор історичного одягу та дослідниця історії костюму.

Fashion designer of historical clothing and researcher of the costume history.

Приблизно наприкінці 1670 – початку 1680-х рр. відбувся новий виток розвитку стилю жіночого одягу, який заклав основу уявлення про красу жіночих суконь на все наступне XVIII ст. Модний у XVII ст. обтислий ліф з жорстким корсетом та спідницею, який тоді носили жінки, був доповнений мантуєю, більш вільною драпірованою формою сукні. Мантуа (англ. *mantua*, фр. *manteau*) – тип модної в кінці XVII – початку XVIII ст. жіночої сукні, яка також набула певної популярності і на українських теренах, переважно в шляхетському та старшинському колі.

На жаль, до нашого часу дійшло небагато корисних для нашого дослідження зображувальних джерел, але деякі все-таки збереглися. Всі вони належать до кола церковного живопису, частина з них пов'язана з іконописним сюжетом Святого Юрія Змієборця. Зокрема, зображення суконь-мантуї можна побачити на волинських іконах острозької школи першої половини XVIII ст. (Мал. 1, а, б) («Юрій Змієборець», «Невідомий майстер»). Інші джерела походять з настінного розпису початку XVIII ст. в церкві Загорівського монастиря на Волині (Мал. 1, в) (Жолтовський 137), Богородчанського іконостасу (1698–1705 рр.) авторства Йова Кондзелевича з Білостоцького монастиря на Волині (Мал. 1, г) та Жовківського іконостасу (1697–1699 рр.) авторства Івана Рутковича з церкви Різдва Богородиці в м. Жовква (Мал. 1, д) («Жовківська іконописна школа»).

Цікаво відмітити, що на цих зображеннях майже не видно стомак¹, що наводить на думку про те, що на українських теренах його використовували далеко не завжди, а сукня кріпилася до нижнього корсету безпосередньо на голки. Ще однією цікавою деталлю, яку ми можемо побачити, зокрема, на волинських іконах, є поєднання сукні-мантуї разом із традиційним для наших теренів попередником, що цілком може відображати особливості місцевої моди.

Географія зображувальних джерел показує поширеність такого типу суконь серед різних станів населення щонайменше на теренах Правобережної України. Їх можна побачити на зображеннях служниць, дівчат, нареченої та «князівни». Таке розповсюдження суконь-мантуї у шляхетських та, вірогідно, заможних міщанських колах не має дивувати, оскільки є результатом продовження генези європейського жіночого одягу з окремими східними впливами. У XVII ст. відбувався процес запозичення європейської моди та суконь, відомих як «аламода»². Цей процес ми можемо відносно непогано дослідити завдяки комплексу зображувальних, писемних та археологічних джерел епохи. Зміни моди можна прослідкувати за матеріалами поховань, зокрема, в м. Дубно були віднайдені дві шовкові сукні в стилі «аламода» (Гупало 296–298, 342–349) та інші сукні середини – кінця XVIII ст., які презентують зовсім інші модні тенденції та демонструють поширення модних європейських ідей українськими землями³. Детальніше до цієї теми ми плануємо повернутися в наших майбутніх роботах.

Спочатку сукня-мантуа використовувалася у якості домашнього одягу для ранкового та вечірнього туалету, але поступово її почали вдягати і під час прийому гостей, а пізніше вона стала популярною вже як придворна сукня, розвиваючись та змінюючись до середини XVIII ст. Мантуа як комплект складалася безпосередньо з сукні (*robe* – робе), стомаку (*stomacher*) та спідниці (*petticoat* – петтикоат), під яку на талію одягали набитий травою валік. Сама сукня мала конструкцію просторої накидки, що нагадувала халат, з короткими рукавами до ліктя або трішки нижче, підгорнутими або прямими. Спереду, на плечах та спинці сукні, закладалася система бганок, які далі спускалися до рівня талії, де стягувалася пасом. Сукня не мала підкладки, а закладені на спині бганки додатково скріплювалися горизонтальними смужками тканини, які

¹ Стомак – декоративна видовжена вставка трикутної форми, до якої кріпилися краї сукні-мантуї, закриваючи спереду корсет.

² Термін «аламода» або «*alamoda*» походить від французького «*a la moda*», що буквально означає «по моді». Цей стиль безпосередньо пов'язаний із розквітом та поширенням Європою французької дворянської моди (Гупало 342, 343).

³ У цьому контексті цікаво відмітити перелік 1710 р. коштовних подарунків, які були надіслані дружині гетьмана Івана Скоропадського Анастасії Марківні. Серед них знаходимо французьку тканину: «*две матеріи новой же моды*» (Гуржій 222), яка, цілком можливо, могла бути використана для виготовлення європейських суконь за модою цього часу.

№6 (2024)



а

б

в

г



д

Мал. 1. (а) – Фрагмент ікони «Святий Юрій Змієборець», перша половина XVIII ст. (© Національний музей у Львові імені Андрея Шептицького); (б) – фрагмент ікони «Святий Юрій Змієборець», перша половина XVIII ст. (© Державний історико-культурний заповідник міста Острога); (в) – фрагмент настінного розпису початку XVIII ст. в церкві Загорівського монастиря на Волині (за П. Жолтовським); (г) – фрагмент Богородчанського іконостасу (1698–1705 рр.) з Білостоцького монастиря на Волині (© Н. Скорнякова); (д) – фрагмент Жовківського іконостасу (1697–1699 рр.) з церкви Різдва Богородиці в м. Жовква (© RISU).

їх і утримували (Мал. 3, г). Поли сукні загортали назад та підчіплювали до поясу металевими гачками та петлями, або петлями та гудзиками (Мал. 3, в). Самі поли драпувалися в різних варіантах, а пізніше перетворилися на шлейф. Цікаво відмітити, що інколи в нижні частини кутів рукавів та поли сукні для ваги вставлялися пласкі шматочки свинцю. Спідниця могла шитися як із такої само тканини, що і сукня, так і з тканин контрастних кольорів та відтінків, а самих спідниць могло бути декілька. На початку XVIII ст. для пошиття комплекту як правило використовувався шовк різних гатунків і рідше вовняні тканини.

У 2023 р. на замовлення письменниці Ганни Гороженко для телевізійного проекту «Історія зі смаком» майстром-реконструктором історичного одягу Ольгою Шаменковою була вручну відшита репліка комплекту сукні-мантуї початку XVIII ст. (Мал. 2, 3). За основу реконструкції нами було взято крій сукні-мантуї початку 1700 рр., яка зберігається у Музеї мистецтва Метрополітен в Нью-Йорку, із книги Нори Во «The Cut of Women's Clothes» (Мал. 5) (Waugh D. IX). Технологічні вузли виконані за кроєм та фотографіями кількох оригінальних суконь, представлених в книзі Джанет Арнольд «Patterns of Fashion» (Arnold et al. 11–25, 40–43,



а



б



в



г

Мал. 2. Загальний вигляд реконструкції сукні манту з шовковим однокольоровим стомаком (© С. Шаменков).



а



б



в



г

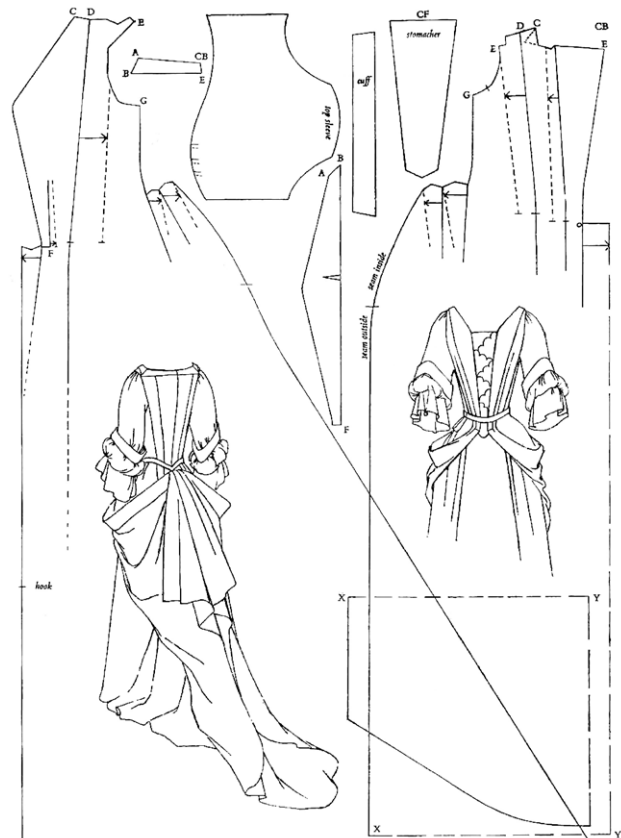
Мал. 3. Окремі елементи та деталі сукні (© С. Шаменков):
(а, б) – загальний вигляд спідниці; (в) – кріплення полів сукні на спині;
(г) – фіксація закладених на спині бганок горизонтальними смужками тканин.



Мал. 4. Загальний вигляд виготовлених для комплекту стомаків: (а) – з однокольорової шовкової тканини; (б) – з бавовняного брокарду, прикрашеного рослинним орнаментом.

156–161). Було використано шовкову тканину з рослинним декором, яка була надана замовником, лляну тканину, шовкові та лляні нитки та металізоване мереживо.

Для комплекту виготовлено два варіанти стомаку, з однокольорової шовкової тканини (Мал. 4, а) та бавовняного брокарду, прикрашеного рослинним орнаментом (Мал. 4, б).



Мал. 5. (праворуч)
Крій сукні-мантуї початку 1700 рр.
(за N. Waugh).

Бібліографія

- Arnold, Janet, et al. *Patterns of Fashion 6: The Content, Cut, Construction and Context of Women's European Dress c. 1695-1795*. London: The School of Historical Dress, 2021.
- Waugh, Norah. *The Cut of Women's Clothes*. London: Faber & Faber, 1994.
- Гуржій, Олександр. «Іван носить плахту, а Настя – булаву»? Суспільно-політичний портрет елітної жінки першої третини XVIII ст.» *Соціум: Альманах соціальної історії*, № 1, 2002, с. 219–230.
- Гупало, Віра. *Бернардинський монастир у Дубні та фунеральна культура волинської шляхти в XVII – першій половині XIX століття (за матеріалами археологічних досліджень)*. Львів: Простір-М, 2022.
- «Жовківська іконописна школа.» *Релігійно-інформаційна служба України*, 15 Травня 2011, risu.ua/zhovkivska-ikonopisna-shkola_n47416. Дата звернення 01 Липня 2024.
- Жолтовський, Павло. *Монументальний живопис на Україні XVII–XVIII ст.* Київ: Наукова думка, 1988.
- «Невідомий майстер кн. XVII-поч. XVIII ст. Ікона “Юрій Зміборець”.» *Острозький замок – Державний історико-культурний заповідник м. Острога*, ostrohcastle.com.ua/catalog/nevidomyj-majster-kn-hvii-poch-hviii-st-ikona-yurij-zmieborets/. Дата звернення 01 Липня 2024.
- «Юрій Зміборець.» *Український католицький іконопис*, ikonopys.malva.tv/20220818/jurij-zmijeborecj/. Дата звернення 01 Липня 2024.

