

Сергій Шаменков

Реконструкція скіфських поясів кінця VI–V ст. до н. е. з бронзовими зооморфними накладками

Ключові слова: *пояс, скіфи, реконструкція, зооморфні накладки.*

Стаття присвячена реконструкції скіфських поясів кінця VI–V ст. до н. е. з бронзовими зооморфними накладками. Автором проведено бібліографічний огляд та розглянуті можливі варіанти виготовлення поясів такого типу. Була виготовлена реконструкція поясу з використанням шкіри рослинної вичинки та виготовлених вручну зооморфних блях-накладок із мідного сплаву.

Serhii Shamenkov

Reconstruction of Scythian Belts of the Late 6th–5th Centuries BC with Bronze Zoomorphic Plates

Keywords: *belt, Scythians, reconstruction, zoomorphic plates.*

The article is devoted to the reconstruction of Scythian belts of the late 6th–5th centuries BC with bronze zoomorphic plates. The author made a bibliographic review and studied possible options for manufacturing belts of this type. A reconstruction of the belt was made using vegetable-tanned leather and hand-made zoomorphic plates made of copper alloy.

Шаменков Сергій Ігорович

Уніформолог, дослідник історії костюму, художник-ілюстратор.

Shamenkov Serhii

Uniformologist, researcher of the costume history, artist/illustrator.

e-mail: rogala@striy.org.ua

Шкіряний пояс був неодмінним елементом одягу скіфських чоловіків-воїнів. Прості або багато декоровані, вони були не лише ознакою статусу, але і цілком функціональним елементом одягу, адже були місцем кріплення меча, горита, сокири, чаші, оселку та інших предметів¹. Скіфські пояси можна умовно поділити на три групи: прості шкіряні пояси, пояси з пластинчастим металевим набором та пояси, прикрашені фігурними, часто зооморфними, металевими бляхами. Реконструкції саме третього типу скіфських поясів і присвячена ця стаття.

Прості шкіряні скіфські пояси, на жаль, відомі нам лише за зображеннями на пам'ятках мистецтва і до нашого часу в скіфських похованнях не збереглися. Згідно з зображеннями, вони мали вигляд гладких шкіряних смуг, що оперізують корпус воїна. Ймовірно, що саме такого типу пояси мають два піших скіфи, які зображені на гребені з кургану Солоха (Манцевич 20; Алексеев 132–139). На одному з них помітна горизонтальна щілина, з якої виходить ремінець підвісу акінаку. Підвіс гориту другого воїна реалізовано так само. Аналогічні прості пояси з підвішеними горитами можна також побачити на рельєфних зображеннях скіфів на чашах з Гайманової Могили (Бидзиля і Полин 108; Толочко і Мурзін 375) та кургану Куль-Оба (Piotrovsky et al. №185, 186).

На протигагу простим поясам, шкіряні пояси з пластинчастим набором представлені в археології досить широко. Можливо, саме через наявність мідних елементів шкіра краще зберігається в похованнях. Загалом дослідженням таких поясів присвячена низка статей (Манцевич 19–30; Черненко «Скіфські бойові пояси» 27–48) та окремих описів з публікацій скіфських поховань, що дає нам можливість вивчити особливості їхньої конструкції. Пояси з пластинчастим набором складаються зі шкіряної основи в декілька шарів та пластинчастого набору з бронзи, заліза або дорогоцінних металів, нашитого впоперек шкіряної основи. Ширина поясів відповідає розмірам нашивних платівок, а оцінка довжини ускладнена деформацією шкіри та втратами. По краям пояса обшивався шкіряною тасьмою, яка утворювала характерний валик та закривала гострі торці

металевого набору. На кінцях поясу розташовувалися фігурні пластини, часто напів овальної форми, з кількома отворами, через які проходили тонкі ремінці-зав'язки, на які пояс і зав'язувався². На кінцях цих шкіряних зав'язок могли кріпитись бронзові ворварки. Підвіс предметів на поясі реалізований через ремінець який пропускають через горизонтальний проріз у верхньому шарі шкіряної основи та підшивають на його зворотному боці. Саме таку систему можна побачити на поясі з Грищенців. Часто в цих місцях розташовані металеві пластини більшого розміру із наскрізним отвором для виводу ремня підвісу (Черненко «Скіфські бойові пояси» 29–31).

Археологічні знахідки скіфських поясів такого типу дають досить різноманітний та цікавий для дослідження матеріал, який ми використали в ході реконструкції. Наведемо тут окремі цікаві зразки.

В 1985 р. в кургані V ст. до н.е. біля с. Нове Запоріжжя було відкрите поховання із повністю збереженим комплексом захисного спорядження, до числа якого входив шкіряний пояс із бронзовим пластинчастим набором. Його основою служив ремінь довжиною близько 1 м та шириною 3,5 см, який був складений з трьох шарів шкіри. Краї поясу по всьому периметру були обшиті шкіряною тасьмою, яка утворювала характерний валик. Останній був підшитий шкіряним шнуром, який обвивав валик косими декоративними стібками. Пластинчатий набір складався переважно із прямокутних платівок розміром 3,5 на 0,6 см, а на кінцях були розташовані півовальні пластини до яких кріпилися по два шкіряних ремінця, завдяки яким пояс зав'язувався. На відстані 35 см від лівого кінця поясу, з внутрішнього боку впоперек основи був укріплений такий самий ремінець, який, ймовірно, слугував для підвісу сагайдака або меча. (Плешивенко 137, 138).

У знатному похованні IV ст. до н.е. – Гаймановій Могили – було знайдено фрагменти декількох “панцирних” поясів з металевим набором. На звороті одного з них (Кат. №191) збереглися залишки шкіряної основи, краї якої були загнуті на зовнішню сторону і прошиті вздовж краю

¹ Зважаючи на наявність точок підвісу озброєння, в літературі скіфські широкі пояси також часто називають портупейними.

² Скоріш за все, на простих поясах, без будь яких накладок, також використовувалася шкіряні ремінці-зав'язки, які були просто пришиті до кінців поясу в тих самих місцях, що й на поясах з металевим набором.



Мал. 1. (а, б) – Поясні бляхи з зображенням орла з Золотого кургану (за Є. Черненком та М. Артамоновим); (в, г) – поясні бляхи з зображенням голови грифона з Золотого кургану (за Є. Черненком та М. Артамоновим); (д) – типи поясних накладок з поясного комплексу знайденого в кургані поблизу Журавки (за Є. Черненком); (е, є) – лицьовий та зворотній боки накладки з Мельгуновського кургану (Литої Могили) (за Є. Черненком).

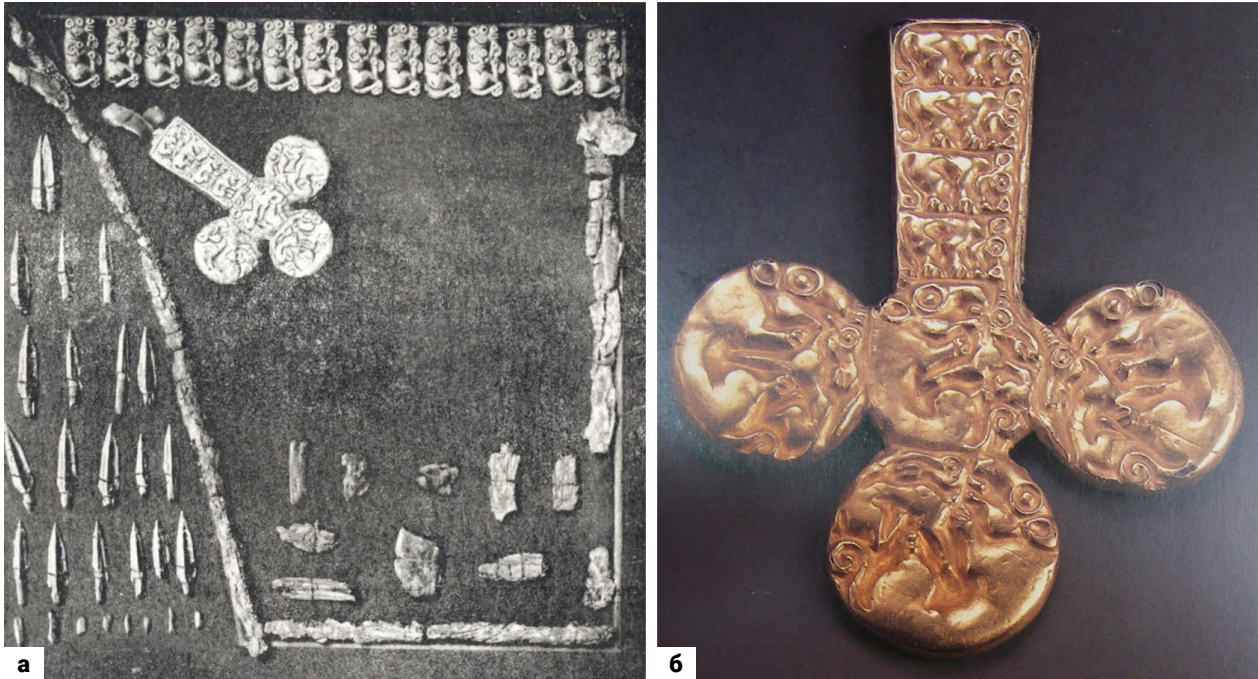
через отвори в пластинах, створивши вузький валик. Один з великих фрагментів поясу зберігся з закінченням, яке було дещо звужене (до 4,2 см з 5,7 см основи поясу) щодо основної ширини паса і закруглене. Зберігся польовий малюнок А.І. Тереножкіна та короткий опис конструкції поясу: «...шит из трех полос кожи, боковые загнуты наружу. Пластины соединены с кожей через пару средних швов» (Бидзилия и Полин 398). Конструкція іншого “панцирного” поясу (Кат. №154) з цього ж поховання була повністю аналогічною. Краї шкіряної основи загинали назовні і прошивали через крайні отвори пластин, утворюючи вузький валик. На кінці поясу розташовувалася звужена трапецієвидна пластина з отвором для ремінця-зав’язки. Ширина основи поясу складала 6,2 см (Бидзилия и Полин 375). Там же були знайдені кістяні пластини від ще одного поясу, шкіряна основа якого не збереглася.

Ще декілька “панцирних” поясів із суцільним металевим набором пластин походять з поховання другої чверті IV ст. до н.е. біля с. Мирне на Херсонщині. Їх оригінальну довжину

визначити досить проблематично, але ширина могла доходити до 12,5 см (Полин 110).

Менш поширеними але більш цікавим для нас з естетичного боку є третій тип поясів – портупейні скіфські пояси з литими бронзовими накладками у зооморфному стилі. Нашою метою було створення реконструкції двох поясів із різними наборами бронзових накладок і для першого поясу нами були обрані накладки із зображенням птахів які гарно відомі завдяки археологічним знахідкам.

Так, при розкопках Мельгуновського кургану (Литої Могили) VII ст. до н.е. було знайдено поясний набір із 17 золотих штампованих блях у вигляді хижих птахів (орлів чи шулік) з головами, повернутими праворуч (Мал. 1, е). Їхні розміри складала 6 × 4,5 × 4,75 см, а на зворотному боці було припаяні 4 вушка для кріплення (Мал. 1, є). На одній з накладок більшого розміру (5,75 × 5 см), можливо пряжці, зі зворотного боку припаяно тільки 2 вушки (Черненко «Скіфські бойові пояси» 33, 34).



Мал. 2. (а) – Горит з Опишлянки з хрестоподібною бляхою (за Г. Ковпаненком);
(б) – хрестоподібна бляха знайдена поблизу с. Гусарка (за П. Толочком і В.Ю. Мурзіним).

Цікавою є знахідка поясу *in situ* у Золотому кургані кінця VI – початку V ст. до н.е. під Сімферополем (Колтухов 11, 12). Його передня частина в місці, де пояс зав'язується на зав'язки, була прикрашена двома бронзовими бляхами з зображеннями орлів (Мал. 1, а, б), а з обох боків незбереженого шкіряного поясу знайдено дві литі накладки у формі голів грифонів із розкритими пащами (Мал. 1, в, г) (Ростовцев 42, 118; Артамонов 73, 74). Голови грифонів грищенецько-ольвійського типу мають довжину 3,7 см та висоту 3,5 см, а фігурки орлів – висоту 6,6 см і ширину 6,4 см. Можливо, до цього або іншого поясу належали 40 бронзових гудзиків, знайдених поруч. Використання цього поясу як портупейного додатково підтверджується його місцезнаходженням на кістяку та наявності поруч із ним меча (*Отчет Императорской археологической комиссии* 5). Подібні бляхи у вигляді орлів і голів грифонів також знайдені в кургані Г поблизу Журавки Черкаської області (Мал. 1, д) (Черненко «Скіфські бойові пояси» 33). Цілком імовірно, що вони також використовувалися як накладки на пояс.

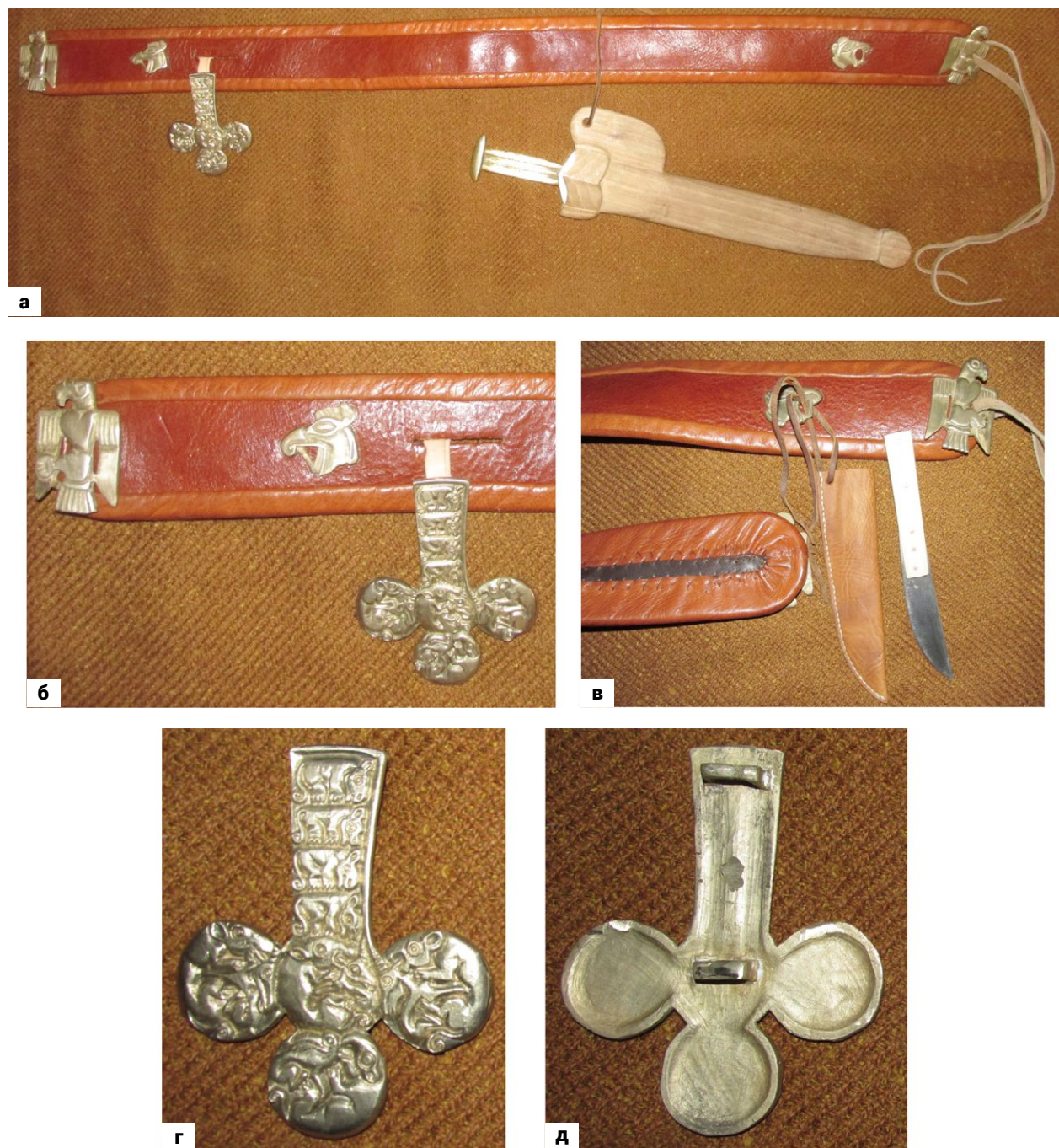
За зразком та розмірами знахідок зооморфних накладок із Золотого кургану та іншими подібними знахідками, автором були виготовлені

воскові моделі накладок, які в подальшому були відлиті в мідному сплаві. Ці накладки, як і оригінали, мають з тильного боку петлі, завдяки яким кріпляться до шкіряної основи поясу.

Майстер-реконструктор Олексій Никифоров, узявши за основу конструкцію шкіряних поясів із “панцирним” набором, виготовив репліку скіфського поясу зі шкіри рослиної вичинки та натурального фарбування (Мал. 3, а–в). Пояс зшитий із трьох шарів шкіри та покритий по краям шкіряним валиком. Ширина поясу, що залежала від розміру металевих накладок у вигляді орлів, складала 7 см при довжині поясу в 104 см. У ході пошиву на пояс були встановлені бронзові накладки – орли та грифони. Вони кріпляться у наскрізних отворах двох верхніх шарів шкіри через петлі з тильного боку накладок. Петлі були зафіксовані шкіряною мотузкою та закриті третім шаром шкіри. Накладки у вигляді орлів були розташовані на кінцях поясу, а отвори на них використані для посилення кріплення ремінців-зав'язок. Виконана нами практична реконструкція цілком підтвердила версію щодо функціональності отворів у таких накладках³. Аналогічна ситуація склалася з меншими накладками у формі відкритих

³ При реконструкції другого поясу, кінцеві накладки із головами левів у профіль так само відіграють роль посилення кріплення ремінців-зав'язок, що було раніше відмічено Є. Черненком.

№6 (2024)

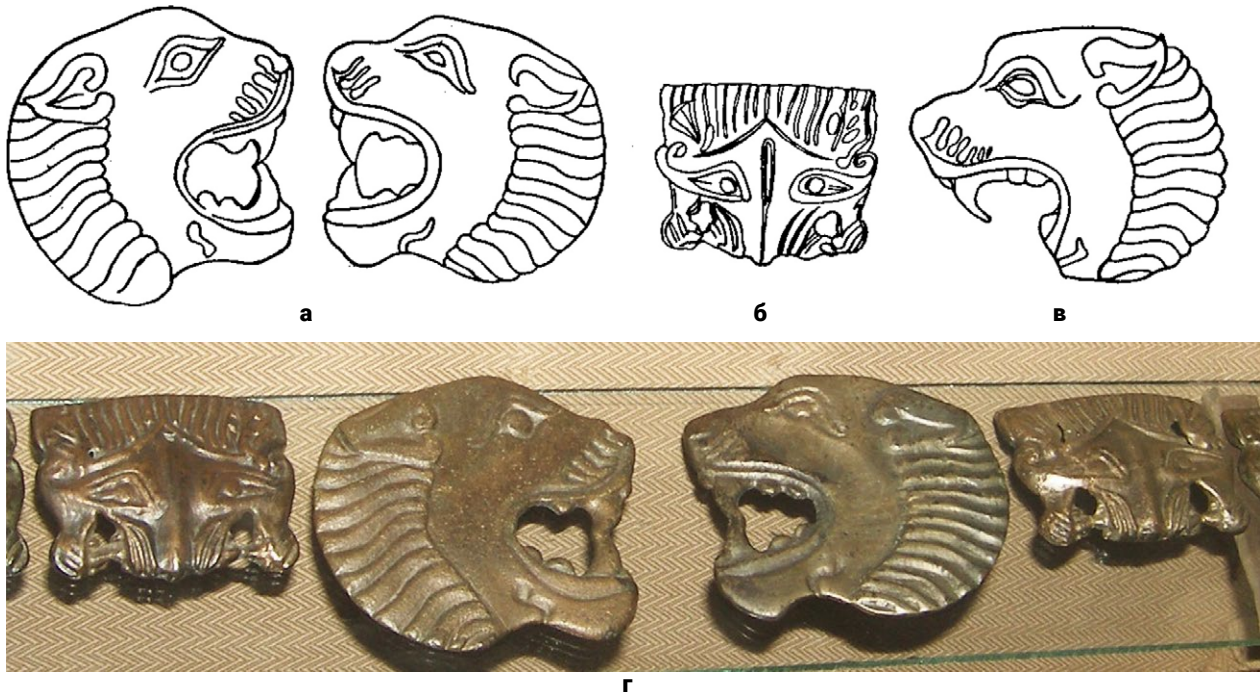


Мал. 3. Загальний вигляд та окремі деталі реконструкції скіфського поясу VI – початку V ст. до н.е. з накладками-орлами (© С. Шаменков): (а) – загальний вигляд поясу з підвішеними хрестоподібною бляхою та бронзовим акінаком у дерев'яних піхвах. Акінак виготовлений за зразком VII–VI ст. до н.е., що походить із Середнього Подніпров'я, а піхви – за зразками зі скіфських кам'яних стел; (б) – деталі поясу; (в) – деталі поясу з варіантом підвісу ножа через отвір в накладці; (г, д) – лицьовий та зворотній боки реконструкції хрестоподібною бляхи.

пац голів грифонів, які виявилися зручними точками кріплення ремінців для підвішування різних речей: ножа, точила, чаші, батога і можливо навіть горита або акінака (Мал. 3, в).

Додатково до поясу було виготовлено хрестоподібну бляху у звіриному стилі з зображенням хижих тварин (ймовірно пантер) та парнокопитних

(ймовірно козлів). Скіфські хрестоподібні бляхи мають широкий діапазон використання. Так, відомі знахідки таких блях які використовувалися у якості прикраси – налобника кінської вузди та поясу на якому підвішували горит. Як наприклад знахідка хрестоподібною бляхи із горитом у кургані кінця VI – початку V ст. до н.е. Опишлянка



Мал. 4. (а) – Пара накладок у вигляді лев'ячих голів у профіль з кургану поблизу с. Бересняги (за. Є. Черненком); (б) – одна з фронтальних накладок у вигляді лев'ячих голів з кургану поблизу с. Бересняги (за. Є. Черненком); (в) – накладка у вигляді лев'ячої голови з кургану поблизу с. Стеблів (за. Є. Черненком); (г) – загальний вигляд частини комплекту зооморфних поясних накладок з кургану поблизу с. Бересняги (© В. Прокопенко).

в Полтавській обл. (Мал. 2, а) (Черненко *Скифские лучники* 44–46; Ковпаненко 102)

Опишлянська бляха відлита з бронзового сплаву та покрита золотою фольгою. Її розміри – висота 11,5 см, ширина 9,5 см. Подібна бляха з аналогічним сюжетом була випадково знайдена поблизу с. Гусарка Запорізької обл. (Мал. 2, б). Вона так само відлита з бронзи і покрита золотою фольгою, а її розміри – 11,8 на 9,8 см (Толочко і Мурзін 306, 362). За типологією Ю. Полідовича такі бляхи відносяться до першої групи (Полідович 35). За наявними зображеннями та розмірами автором було вирізано з воску модель хрестоподібної бляхи, яку в подальшому було відлита у мідному сплаві (Мал. 3, г, д). З тильного боку на ній присутні дві скоби, за допомогою яких вона кріпилася до паску.

Для реконструкції другого поясу ми вибрали зооморфні накладки з зображенням голів хижих звірів, які так само є поширеними знахідками у скіфських похованнях.

Так, у кургані другої половини V ст. до н.е. № 4 біля с. Бересняги на Канівщині було знайдено *in situ* 12 бронзових накладок, які прикрашали пояс: «пояс отъ котораго осталося 10 бронзовыхъ

бляхъ съ изображеніемъ львиныхъ головъ. Между этими бляхами лежали 2 бронзовыя бляхи, изображающія львиныя головы въ профиль, съ разинутыми пастьми, одна голова обращена въ правую сторону, другая въ левую. Около нихъ распавшийся скифській мечъ» (Мал. 4, г) (Бобринский 96; Діденко та ін. 118-126). На зворотному боці накладок розташовані невеликі петлі для кріплення на шкіряній основі. Розмір десяти фронтальних накладок у вигляді лев'ячих голів: висота 4,5 см, ширина 5,9 см (Мал. 4, б), а розмір двох накладок лев'ячих голів у профіль – висота 6,9 см, ширина 7,7 см (Мал. 4, а). Дві останні накладки були розміщені на кінцях поясу і, на думку Є. Черненка, через отвори роззявлених пащ левів проходили шкіряні ремінці, якими пояс зав'язувався: «Через разинутые пасти львов, вероятно, проходил кожаный шнурок, которым завязывался пояс» (Черненко *Скифский доспех* 35, 66). Ця версія виглядає на нашу думку абсолютно доречною та була втілена нами при реконструкції другого поясу. Цікаво відмітити, ще одну знахідку накладки з зображенням лева з відкритою пащею, яка надзвичайно подібна до накладок з Бересняги та походить із с. Стеблів на Черкащині (Мал. 4, в) (Черненко

№6 (2024)



Мал. 5. Загальний вигляд та окремі деталі реконструкції скіфського поясу VI – початку V ст. до н. е. з накладками з Бересняг (© С. Шаменков): (а) – загальний вигляд поясу; (б, в) – деталі поясу; (г, д) – лицьовий та зворотній боки реконструкції накладки та гака підвісу горита.

Скифский доспех 33, 34). Ймовірно вона була частиною аналогічного поясу.

За зразками та розмірами накладок із Бересняг автором було виготовлені воскові моделі, які в подальшому були відлиті у мідному сплаві. Роботи з виготовлення шкіряного поясу, аналогічного за конструкцією до першого, а також зі встановлення на нього накладок виконав Олексій Никифоров (Мал. 5, а–в). Можна відмітити аналогічну першому поясу функціональність накладок з лев'ячими головами у фас, через отвори яких також є можливість протягнути шнур для підвішування різних предметів. Як і у випадку першого поясу, розміри другого визначали

геометричні параметри накладок сього ширина склала 7,5 см, а загальна довжина – 105,5 см.

Досить цікавими предметами є бронзові, часто зооморфні вироби з гаком на кінцях. Існують різні припущення щодо їх місця у спорядженні скіфського воїна, і наразі їх розглядають у якості поясної пряжки або гаку для підвісу гориту (Рыбаков и др. 95, 338, 344). Прикрашені зооморфними зображеннями парнокопитних, хижих птахів та інших тварин, такі гаки були знайдені в низці поховань V–III ст. до н. е. з території Середнього Дону. Досить багато подібних предметів було знайдено випадково, і серед них виділяється одна випадкова знахідка

з зображенням хижого птаха з Миколаївські області, що досить далеко від традиційного регіону їх побутування. На жаль, доля цього рідкісного взірця після продажу на аукціоні нам невідома, але наявні фотографії та обміри дозволили нам виготовити воскову копію та відлити її у мідному сплаві (Мал. 5, г, д). У подальшому ми плануємо використати його в ролі гаку для підвісу гориту для другого поясу.

У результаті виготовлення реконструкцій двох скіфських поясів вдалося вперше відтворити цікаві зразки давньоскіфської металопластики кінця VI — V ст. до н.е. Ці литі прикраси поясів, як показала експериментальна реконструкція, виконували не лише декоративну та захисну роль, але й могли бути функціональними елементами поясу, посилюючи його кінці та виконуючи роль точок підвісу елементів спорядження.

Бібліографія

- Piotrovsky, V., et al. *Scythian Art. The legacy of the Scythian world: mid-7th to 3rd century B.C.* Leningrad: Aurora, 1986.
- Алексеев, А.Ю. *Золото скифских царей из собрания Эрмитажа.* Санкт-Петербург: Изд-во Гос. Эрмитажа, 2012.
- Артамонов, М.И. *Сокровища скифских курганов в собраниях Государственного Эрмитажа.* Прага—Ленинград: Артия, Советский художник, 1966.
- Бидзиля, В.И., и С.В. Полин. *Скифский царский курган Гайманова Могила.* Киев: ИД Скиф, 2012.
- Бобринский, А. *Курганы и случайные археологические находки близ местечка Смелы.* Том III. Санкт-Петербург: тип. Главного управления Уделов, 1901.
- Діденко, С.В., та ін. «Бронзові бляхи у вигляді голови лева зі скіфських комплексів лісостепоного дніпровського Правобережжя.» *Археологія і давня історія України*, Том 49, №4, 2023, с. 118-128.
- Ковпаненко, Г. *Племена скіфського часу на Ворсклі.* Київ: Наукова думка, 1967.
- Колтухов, С. ««Золотой» Симферопольский курган.» *Херсонесский сборник*, вып. 10, 1999, с. 7–20.
- Манцевич, А. «О скифских поясах.» *Советская Археология*, VII, 1941, с. 19–30.
- Отчет Императорской археологической комиссии за 1890 год.* Санкт-Петербург: Тип. императорской академии наук, 1893.
- Плешивенко, А.Г. «Защитный доспех из кургана у с. Новое Запорожье.» *Музейный Вестник*, №15, 2015, с. 128–144.
- Полідович, Ю. «Скіфські хрестоподібні бляхи.» *Археологія*, №1, 2000, с. 35–48.
- Полин, С. «Вооружение скифского воина-дружинника у с. Красный Подол на Херсонщине.» *Вооружение скифов и сарматов.* Под ред. Е.В. Черненко. Киев: Наукова думка, 1984, с. 103–118.
- Ростовцев, М.И. *Материалы по археологии России, издаваемые Государственной археологической комиссией.* №37. Петроградъ: Девятая Государственная типография. 1918.
- Рыбаков, Б.А., и др., ред. *Археология СССР. Степи европейской части СССР в скифо-сарматское время.* Москва: Наука, 1989.
- Толочко, П.П., і В.Ю. Мурзін, упор. *Золото степу. Археологія України.* Київ; Шлезвіг: Акад. наук України, Інститут археології, Археологічний земельний музей Університету Крістіана-Альбрехта, 1991.
- Черненко, Е. *Скифский доспех.* Киев: Наукова думка, 1968.
- Черненко, Е. *Скифские лучники.* Киев: Наукова думка, 1981.
- Черненко, Е. «Скіфські бойові пояси.» *Археологія*, т. XVI, 1964, с. 27–48.